



BAHÇEŞEHİR ÜNİVERSİTESİ

ÇALIŞAN EL KİTABI

2022



Bahçeşehir Üniversitesi Çalışan El Kitabı, Üniversitemiz çalışanlarının bilmesi gereken kurumsal politikaları, kuralları ve diğer önemli bilgileri paylaşmak amacıyla İnsan Kaynakları Daire Başkanlığı, Öğrenme ve Öğretme Uygulama ve Araştırma Merkezi ve Kalite Yönetim Birimi iş birliğiyle hazırlanmıştır.



İÇİNDEKİLER

ÖN SÖZ.....	4
BAHÇEŞEHİR ÜNİVERSİTESİ.....	5
Tarihçe.....	5
Organizasyon.....	5
Yerleşkelerimiz.....	6
VİZYON, MİSYON, TEMEL DEĞERLER.....	7
Vizyonumuz.....	7
Misyonumuz.....	7
Temel Değerlerimiz.....	7
KURUMSAL POLİTİKALARIMIZ.....	9
Kalite Politikası.....	9
Eğitim ve Öğretim Politikası.....	9
Yönetim Sistemi Politikası.....	10
Araştırma ve Geliştirme Politikası.....	10
Uluslararasılaşma Politikası.....	10
Toplumsal Katkı Politikası.....	11
TEMEL HİZMETLER.....	12
İnsan Kaynakları Daire Başkanlığı.....	12
Bilgi İşlem Daire Başkanlığı.....	13
Kütüphane ve Dokümantasyon Daire Başkanlığı.....	14
Kurumsal İletişim Direktörlüğü.....	14
Öğrenme ve Öğretme Uygulama ve Araştırma Merkezi (CLT).....	15
Eşitlik ve Kapsayıcılık Çalışmaları Komisyonu (BAUEQUAL).....	15
Cinsel Taciz ve Saldırıya Karşı Destek Birimi.....	16
Psikolojik Danışma ve Rehberlik Merkezi (PDRM).....	16
Uzaktan Eğitim Uygulama ve Araştırma Merkezi (BAUGO).....	16
Sosyal Etki ve Sorumluluk Komisyonu.....	16
Kalite Yönetim Birimi.....	17
ÜNİVERSİTE OLANAKLARI.....	19
Sağlık Hizmetleri.....	19
Tamamlayıcı Sağlık Sigortası.....	19
Kişisel ve Mesleki Gelişim.....	19
Çalışan Eğitim Bursu.....	19
Öğle Yemeği.....	19
Ulaşım.....	20
İLETİŞİM.....	21



ÖN SÖZ

Kıymetli Çalışma Arkadaşlarım,

Bahçeşehir Üniversitesine hoş geldiniz.

Eğitime adanmış hayatımdaki hayallerimden birini takip ederek 1998 yılında kurduğumuz Üniversitemiz geçen süre zarfında vakıf üniversiteleri arasında rüştünü ispatlamış, Türk Üniversite sisteminin yapı taşlarından biri haline gelmiştir.

Eğitim öğretim sistemimize verdiğimiz ve vereceğimiz hizmetlerin bir parçası olmayı seçtiğiniz için sizleri teşekkürlerimle tebrik ederim.

Bahçeşehir Üniversitesi; öğrencileri, akademik kadrosu ve idari kadrosuyla bir bütündür. Çalışanlarının sahip olduğu azim, yardımseverlik, çalışma ahlâkı, tarih şuuru, muhatabına kıymet vermek gibi insânî değerler Üniversitemizin şahsiyetini oluşturmuştur. Aziz Atatürk'ün kurduğu Türkiye Cumhuriyeti'nin temel ilke ve esasları doğrultusunda işleyen bu kurumun lideri olarak ekibimize katılmanızdan son derece memnunum.

Şimdiye kadarki kadrolarının istikrarlı gayretiyle Türkiye'nin ümidi olan ve dünya standartlarında sunduğu eğitim öğretim hizmetiyle Türkiye sınırlarını aşan Bahçeşehir Üniversitesi sizlerin çabalarıyla yarınlara ilerleyecektir.

Hepinize saygı ve sevgilerimi sunarak yeni görevlerinizde başarılar dilerim.

Enver Yücel

Mütevelli Heyet Başkanı



BAHÇEŞEHİR ÜNİVERSİTESİ

Tarihçe

Bahçeşehir Üniversitesi Bahçeşehir-Uğur Eğitim Vakfı tarafından 18.01.1998 tarihinde İstanbul'da kurulmuştur. Üniversitemiz, öğrenci kabulüne 1999-2000 öğretim yılında başlamıştır.

1998 yılında İletişim Fakültesi, İşletme Fakültesi, Fen Edebiyat Fakültesi, Mühendislik Fakültesi, Turizm İşletmeciliği ve Otelcilik Yüksekokulu ve Sosyal Bilimler Enstitüsü ile eğitim ve öğretime başlayan üniversitemizde 2000 yılında Hukuk ve Mimarlık Fakülteleri açılmıştır.

2007'de Uygulamalı Bilimler Yüksekokulu, 2011'de Eğitim Bilimleri Fakültesi ve Eğitim Bilimleri Enstitüsü, 2012'de Sağlık Bilimleri Fakültesi ve Sağlık Bilimleri Enstitüsü açılmıştır. Tıp Fakültesi 2013 yılında ilk öğrencisini almıştır. 2014'te Sağlık Hizmetleri Meslek Yüksekokulu, 2014'te Yabancı Diller Yüksekokulu, 2017'de Dış Hekimliği Fakültesi, 2020'de Konservatuvar ve Lisansüstü Eğitim Enstitüsü, 2022 yılında ise Eczacılık Fakültesi açılmıştır.

Organizasyon

Üniversitenin en üst organı Mütevelli Heyeti'dir.

Bahçeşehir Üniversitesi'nde Rektör'e, akademik işler ve öğrenci işleri konularında Rektör Yardımcıları destek vermektedir.

Üniversitelerde Akademik Teşkilat Yönetmeliği'ne göre,

Senato; rektörün başkanlığında, rektör yardımcıları, dekanlar ve her fakülteden, fakülte kurullarınca üç yıl için seçilecek birer öğretim üyesi ile rektörlüğe bağlı enstitü ve yüksekokul müdürlerinden oluşur.

Üniversite Yönetim Kurulu; rektörün başkanlığında dekanlardan, üniversiteye bağlı değişik öğretim birim ve alanlarını temsil edecek şekilde senatoca dört yıl için seçilecek üç profesörden oluşur.

Genel Sekreterlik; Üniversite idari yapılanmasının en üst makamıdır ve bu yapılanmanın çalışmalarında, denetim ve kontrolden sorumludur.

Bahçeşehir Üniversitesi'nde (Temmuz 2022 itibarıyla)

- 11 Fakülte,
- 1 Uygulamalı Bilimler Yüksekokulu,
- 1 Konservatuvar,
- 1 Yabancı Diller Yüksekokulu,
- 1 Meslek Yüksekokulu,
- 1 Lisansüstü Eğitim Enstitüsü,
- 13 Akademik Koordinatörlük,
- 5 İdari Koordinatörlük,
- 26 Araştırma Merkezi,



9 Daire Başkanlığı,
9 Direktörlük
bulunmaktadır.

Yerleşkelerimiz

Beşiktaş Güney Yerleşkesi



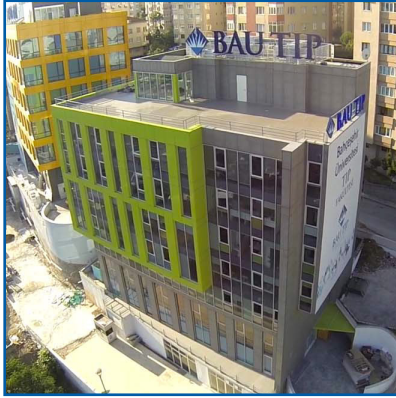
Beşiktaş Kuzey Yerleşkesi



Galata Yerleşkesi



Göztepe Yerleşkesi



Kemerburgaz Yerleşkesi



Pera Yerleşkesi



Çatalca Yerleşkesi



Balmumcu Yerleşkesi



IDEA Yerleşkesi





VİZYON, MİSYON, TEMEL DEĞERLER

Vizyonumuz

Eğitim, araştırma ve topluma katkıda mükemmelliğe odaklanan uluslararası tanınırlığı yüksek, lider bir üniversite olmaktır.

Misyonumuz

Bahçeşehir Üniversitesi; mükemmeliyet alanlarındakiler başta olmak üzere üstün bilimsel çalışmalarla ülkemizin ve insanlığın yaşam standartlarını yükseltecek bilginin üretilmesi, korunması ve yayılmasına yönelik araştırma ve geliştirmeyi öncelikli hedef edinmiş; öncü eğitim yöntem ve teknolojilerine dayanarak geliştirdiği çağdaş eğitim modelleri ile sürdürülebilir kalkınma amaçlarına yönelik yenilikçi girişimleriyle fark yaratan, 21. yüzyıl bireysel ve profesyonel yetkinlikleriyle donanmış küresel bireyler yetiştiren; çıktılarını ve paydaşlarıyla geliştirdiği işbirlikleri ile yerel ve küresel düzeyde topluma katkıda bulunan seçkin bir dünya üniversitesidir.

Temel Değerlerimiz

Bahçeşehir Üniversitesinin temel değerleri, Üniversitenin tüm faaliyetlerinde ve tüm mensupları tarafından benimsenen, her alanda yol gösterici ana ilkelerdir. Üniversitenin vizyon ve misyonu da bu temel değerler çerçevesinde belirlenmiştir.

Bahçeşehir Üniversitesinin araştırma, eğitim, toplumsal katkı ve yönetim işlevlerinin yerine getirilmesinde tavizsiz uyguladığı ve sınıksız bağlı olduğu ortak değerler şunlardır:

Bahçeşehir Üniversitesi,

- Tüm faaliyetlerinde bilimin yol göstericiliğini benimser ve daima bilimin aydınlattığı yolda ilerler.
- Bilimsel faaliyetlerin evrensel “olmazsa olmaz”ının akademik özgürlükler olduğuna inanır.
- Üniversitelerin en önemli işlevinin ülkemize ve tüm insanlığa yararlı bireyler yetiştirmek olduğunu savunur.
- Yaşamın her alanında kadın-erkek eşitliğini benimser.
- İnsanları, dinleri, milliyetleri, ırkları, etnik kökenleri açısından hiçbir ayrıma tâbi tutmaz ve her türlü “ötekileştirme”ye karşı durur.
- Tüm dünya gençlerinin en yüksek standartlarda bilimsel eğitim görme hakkını ilke kabul eder.
- Uluslararası bakış açısına sahiptir ve bu amaçla tüm ülkelerdeki bilim kurumlarıyla yakın ilişki içinde olmanın gereklerine uygun davranır.
- Öğretimin sadece sınıfta değil, yaşamın içinde ve yaşamla birlikte yer alması gerektiği ilkesine bağlıdır.



- Yenilikçiliği ve yeni fikirleri bilimsel bulgular ışığında destekler ve uygular; dogmalara karşıdır ve değişime açıktır.
- Tüm karar alma, uygulama ve denetim süreçlerinde etik davranış kurallarına uygun şekilde hareket eder.
- İş süreçlerinde ekonomik, sosyal ve çevresel sürdürülebilirlik anlayışına uygun ve olumlu toplumsal etki yaratımına katkı sağlayacak biçimde davranır.
- Tüm iç paydaşları ile birlikte her türlü bilgi ve bilgi kaynağını, fikri ve sınai haklar doğrultusunda kullanır.



KURUMSAL POLİTİKALARIMIZ

Kalite Politikası

- Ülkemizin ve insanlığın yaşam standartlarını yükseltecek bilginin üretilmesi, korunması ve yayılmasına yönelik araştırma ve geliştirme faaliyetlerini gerçekleştirerek, ilgili alanlarda nitelikli yayın sayılarında sürekli iyileştirme sağlamak,
- Eğitim-öğretim, araştırma-geliştirme ve hizmet süreçlerimizin kalitesini sürekli iyileştirerek, öğrencilerimize ve tüm paydaşlarımıza sürekli gelişen değer katmak,
- Öğrencilerimizin öğrenim deneyimlerini kendilerinin de şekillendirmelerine fırsat vermek,
- Öğrencilerimize ve tüm paydaşlarımıza adalet, nezaket ve saygıyla davranmak,
- Tüm politikaları ve süreçleri takım ruhu içerisinde düzenli ve etkin bir şekilde izlemek, gözden geçirerek organizasyonel etkinlik ve yetenekleri iyileştirmek,
- Misyonumuza uygun olarak toplumun karşılaştığı sorunlara yaratıcı çözümler bularak katkı sağlamak.

Eğitim ve Öğretim Politikası

Bahçeşehir Üniversitesi misyonu gereği, mühendislik, mimarlık, sosyal bilimler, sağlık ve sanat alanlarında ülkemizin ve dünya insanlarının refah ve mutluluğunu artıracak öncü ve yenilikçi girişim ve çalışmalarda bulunabilecek eleştirel, yaratıcı ve girişimci insanlar yetiştirecek şekilde eğitim-öğretim hizmeti vermeyi hedefler.

Bu doğrultuda Üniversitemizin eğitim-öğretim politikası;

- Öğrencilerine kendine özgü akademik, fiziksel, psikolojik, sosyolojik, entelektüel, etik ve kariyer temel gelişim alanlarını daha etkin ve verimli bir şekilde kullanım ve uygulama becerisi kazandıran,
- Öğrencilerine sağladığı modern eğitim yaklaşımına göre paydaşların sürece olan katkıları ile kültürlerarası yetkinliğin öğrenme, deneyimleme, uluslararası profesyonel gözlem ve yaşantılarının geliştirilmesini sağlayan,
- Eğitim-öğretim programlarının ulusal ve uluslararası akreditasyonunu sürdürerek program çeşitliliğini artıran ve uluslararası akademi içerisinde yenilik yapan ve diğer üniversitelerin yaptıkları yenilikleri kendisine uyarlayan,
- Eğitim-öğretim sürecinin her aşamasının teknolojik ve kurumsal açıdan erişilebilir, bireyselleştirilebilir olması ve veriye dayalı olarak sürekli gelişimin sağlanması kapsamında hibrit üniversite yaklaşımını benimseyen bir eğitim-öğretim süreci oluşturmak ve süreci uygulayarak sürekliliği sağlamaktır.



Yönetim Sistemi Politikası

Bahçeşehir Üniversitesi vizyonu gereği, mühendislik, mimarlık, sosyal bilimler, sağlık ve sanat alanlarında geleneksel ve çevik yaklaşımları ile hem kendi hem de dünya sistemine uyumlu özgün bir model olmayı hedefler. Bu doğrultuda Üniversitemizin yönetim politikası;

- Optimal denge ile merkezi hiyerarşik yapıda çevik birimleri yer alan,
- İnsan odaklı ve kolay erişilebilen,
- Özgürlükçü ve etik ilkelere bağlı,
- Girişimci ve inovasyonu izleyen,
- Şeffaf ve yenilikçi bir yönetim süreci oluşturmak ve süreci uygulayarak sürekliliği sağlamaktır.

Araştırma ve Geliştirme Politikası

Bahçeşehir Üniversitesi araştırma alanında mükemmelliğe odaklanarak uluslararası lider üniversitelerden biri olmak için mühendislik, mimarlık, sosyal bilimler, sağlık ve sanat alanlarında bilgi üretecek nitelikte öğretim hizmeti vermeyi hedefler.

Bu doğrultuda Üniversitemizin araştırma politikası;

- Öğrencilerini bilim, teknoloji, mühendislik, mimarlık, sosyal bilimler, sağlık ve sanat alanlarında nitelikli araştırma yapmaya yönlendiren,
- Araştırma çıktılarını ulusal ve uluslararası alanda teknolojiye dönüştüren ve ekonomiye kazandıran,
- Çok disiplinli bir temelde yetenekli ve donanımlı akademik araştırmacıları araştırma faaliyetleriyle iş dünyası ve kamu işbirlikleri geliştirerek üniversite iş çıktılarıyla yerel ve global düzeyde topluma katkıda bulunan,
- Hibrit dönüşümle yapılacak faaliyetleri yerleşke alanı ile sınırlamadan öğrencilerine sektörde ve uluslararası arenada deneyim kazandıran bir araştırma-geliştirme süreci oluşturmak ve süreci uygulayarak sürekliliğini sağlamaktır.

Uluslararasılaşma Politikası

Bahçeşehir Üniversitesi uluslararası akademi içerisindeki yenilikleri transfer ederek uyarlama ve özgün katma değer üretmeyi hedefler.

Bu doğrultuda Üniversitemizin uluslararasılaşma politikası;

- Öğrencilerini globalleşen dünyada uluslararası alanda rekabet edilebilirliği yüksek, kültürlerarası yetkinliğe sahip bireyler olarak yetiştiren,
- Kültürlerarası yetkinliğin eğitim-öğretim, araştırma-geliştirme, yenilikçi girişim, sanat alanlarında deneyimlenmesinde uluslararası sektörel iş birlikleri kuran ve sürdürülebilirliği sağlayan,



- Öğrencileri ile ve idari ve akademik çalışanlarını uluslararası uyuma yönlendiren bir uluslararasılaşma süreci oluşturmak ve süreci uygulayarak sürekliliği sağlamaktır.

Toplumsal Katkı Politikası

Bahçeşehir Üniversitesi vizyonu gereği, mühendislik, mimarlık, sosyal bilimler, sağlık ve sanat alanlarında bilgi ve teknoloji üretiminde topluma katkıda mükemmelliği hedefler.

Bu doğrultuda Üniversitemizin toplumsal katkı politikası;

- Eğitim ve araştırma faaliyetlerinde paydaşlarıyla iş birlikleri geliştirerek çıktılarıyla yerel, bölgesel, ulusal ve uluslararası düzeyde topluma katkı sağlayan,
- Öğrencilerini deneyimsel öğrenmeyle farklı açıdan, bütüncül düşünebilen, küresel bakış açısına sahip, kültürel ve ekolojik değerlere saygılı, çevreye duyarlı birey olarak yetiştiren,
- Çok-disiplinli programlarını artıran, ulusal ve uluslararası iş birlikleri ile inovasyon yaratan, mezunlarının mesleki seçimlerinde toplumsal gelişmeye katkıda bulunacak şekilde değiştirme-dönüştürme potansiyeline sahip iş yaratıcıları olmalarına önem veren bir toplumsal katkı süreci oluşturmak ve süreci uygulayarak sürekliliği sağlamaktır.



TEMEL HİZMETLER

İnsan Kaynakları Daire Başkanlığı

Aylık Ücret ve Bordro İşlemleri

Üniversitenin çalışanlarına yaptıkları iş karşılığında ücret ödenmesi süreçlerini İnsan Kaynakları Daire Başkanlığı yürütmektedir. Çalışanların maaşları her ayın beşinde ödenir.

Çalışan Kimlik Kartı

Üniversitemiz çalışanları için kimlik kartı düzenleme ile hizmet sonlandığında geri alma ve bunlara dair işlemleri usulüne uygun olarak yürütme yetkisi İnsan Kaynakları Daire Başkanlığı'ndadır.

Kendilerine kimlik kartı verilen çalışanlar bu kartlarını resmî sıfatlarının gerektirdiği itibar ve güveni göz önünde bulundurmak suretiyle kullanmaktan ve yeni çalışan kimlik kartı talep edilmesi durumunda mevcut kimlik kartının ilgili birime iade edilmesinden sorumludurlar.

Evrak Talepleri

Muhtelif evrak talepleriniz (çalışma belgesi, bordro vb.) için İnsan Kaynakları Daire Başkanlığıyla görüşebilirsiniz. Vize evrak talepleri, belgeleriyle birlikte (görevlendirme ise görevlendirme yazısı; turistik ise izin belgesi) İnsan Kaynakları Daire Başkanlığı e-posta adresine iletilmelidir. Vize evrakı İnsan Kaynakları Daire Başkanlığı tarafından Elektronik Belge Yönetim Sistemi (EBYS) üzerinden oluşturulup onaya sunulmaktadır. Mücbir bir sebep olmadığı sürece vize evrakı, talep tarihi itibarıyla 3 (üç) iş günü içerisinde ilgili personele teslim edilmektedir.

İş Sağlığı ve Güvenliği

15 Mayıs 2013 tarihinde Resmî Gazete'de yayınlanan "Çalışanların İş Sağlığı ve Güvenliği Eğitimlerinin Usul ve Esasları Hakkındaki Yönetmelik" gereği, çalışanlar, sağlıklı ve güvenli bir iş ortamının tesisi için işyerinde düzenlenecek olan iş sağlığı ve güvenliği eğitimlerine katılmak ve iş sağlığı ve güvenliği kurallarını, işyerinin kapalı ve açık alanlarında, iş ve işlemlerinde uygulayıp bu konudaki talimatlara uymakla yükümlüdürler.

Üniversitemize dışarıdan çalışmaya gelen personelden gerekli yasal işlemlerin yerine getirilmesine yönelik belirlenen evrakların (görevlendirme yazısı, iş sağlığı ve güvenliği eğitimi katılım belgesi, işe giriş bildirgesi, kişisel koruyucu donanım zimmet formu, mesleki yeterlilik gerektiren işlerde sertifika) kopyası çalışma yapacağı birim yöneticisi tarafından talep edilmeli ve iş güvenliği uzmanları ile paylaşılmalıdır.

İnsan Kaynakları Daire Başkanlığı İnternet Sayfası: <https://bau.edu.tr/insankaynaklari>



Bilgi İşlem Daire Başkanlığı

Gizlilik ve Kişisel Verilerin Korunması

Kamuya açık olmayan her tür bilgi ve doküman, her tür fikir, kullanıcı adları ve her türlü şifre, ücret, ek yararlar, özlük bilgileri, finansal veriler ve öğrenci bilgileri gibi bilgiler gizlidir. Her çalışanın bunları korumaya yönelik gerekli hassasiyeti göstermesi esastır.

Üniversite de, aynı şekilde kişilerin özel ve aile hayatına saygı duyar ve yasal zorunluluklar ve Üniversitenin kamuya açtığı bilgiler dışında öğrenci ve çalışanların kişisel bilgilerini başkalarıyla paylaşmaz.

Kritik bilgi içeren belgeler yazıcılarda, fotokopi veya faks cihazlarında bırakılmamalıdır. Gizlilik derecesi yüksek bilgi içeren hiçbir varlık, doğrudan çöpe atılmamalı, kâğıtlar imha edilmelidir.

Üniversiteye ait anti virüs programı bilgisayarınızda yüklü ve güncel olmalıdır. Kurumsal e-posta hesapları kişisel amaçlar için kullanılmamalıdır. Çalışanların, işle ilgili bilgi alışverişlerinde Üniversite tarafından sağlanan elektronik posta adresleri dışındaki elektronik posta adreslerini kullanmamaları beklenir. Bilgi güvenliğini sağlamak tüm çalışanların görevidir.

Bilgisayar ve İnternet Kullanımı

Görevi gereği bilgisayar kullanması gereken tüm çalışanlara Üniversite tarafından bilgisayar, işinin gerektirdiği lisanslı yazılımlar ve internete erişim imkânı sağlanır. Çalışanın sağlanan olanakların görevi doğrultusunda kullanımı esastır.

İnternet erişimi ve elektronik postanın teknolojik açıdan yararları tartışılmaz olmakla birlikte, çalışanlar açısından birtakım ilave güvenlik sorunlarını da beraberinde getirmektedir.

İnternete bağlanmak, gerek kendi bilgisayarımızın, gerekse bir bütün olarak Üniversitenin bilgisayar ağının belli bir risk altına girmesi anlamına geldiğinden, çalışanların İnternet üzerindeki faaliyetlerinde mutlaka tedbir almaları gerekmektedir. Çalışanlar Üniversiteye ait bilgisayarları ve e-posta adreslerini zaman zaman özel amaçlarla kullanmak durumunda kalabilirler, ancak gönderilen ve alınan bilgilerde sorumluluk çalışana aittir.

Elektronik Belge Yönetim Sistemi (EBYS)

Üniversitemizde birimler arası yazışmalar Bahçeşehir Üniversitesi Elektronik Belge Yönetim Sistemi (EBYS) üzerinden takip edilmektedir. <https://ebys.bahcesehir.edu.tr>

Göreve başlayan tüm personelimize kullanıcı adı ile şifresi Bilgi İşlem Daire Başkanlığı tarafından ilgili kişinin belirttiği e-posta adresine iletilmektedir.

Kurum içi gelen – giden tüm evrakın EBYS sisteminde ve ilgili dosyalarla arşivlenmesi sağlanır.



Kütüphane ve Dokümantasyon Daire Başkanlığı

Barbaros Kütüphanesi, Bahçeşehir Üniversitesi'nin eğitim ve araştırma programlarını destekler ve kullanıcılarının doğru bilgiye en kısa sürede erişmesini sağlar. Bahçeşehir Üniversitesi mensuplarının tüm bilimsel araştırma ve etkinliklerine destek olma ve kolaylık sağlama görevlerini üstlenir. Kütüphanemiz, donanımlı ve sonuç odaklı çalışanları ve teknolojik olanaklarıyla bilgi kaynaklarına sahip olma ve bilgiye erişimde etkin şekilde çalışmayı amaçlar. Kütüphanemizin tüm elektronik kaynaklarına yerleşke içinden ve yerleşke dışından erişilebilir. Kullanıcılarının talep ettiği her yayını satın alma amacı güder.

Kütüphanemiz 1 merkez ve 5 fakülte kütüphanesi ile bu hizmetleri verir.

Kütüphane İnternet Sayfası: <https://library.bahcesehir.edu.tr/>

Kurumsal İletişim Direktörlüğü

Bahçeşehir Üniversitesi topluma karşı sorumluluğunun gereği olarak eğitim-öğretim, araştırma-geliştirme faaliyetlerini de içerecek şekilde tüm faaliyetleri ile ilgili güncel verileri kamuoyuyla İnternet sayfası ve sosyal medya adresleri aracılığıyla paylaşır. www.bau.edu.tr

Geleneksel medya (dergi, gazete, televizyon) ile ilgili konular için Medya İlişkileri Birimiyle; organizasyon talepleri için Organizasyon Koordinatörlüğüyle; birim İnternet sayfaları ve sosyal medya konuları için Dijital Medya ve Web Koordinatörlüğüyle; broşür, isimlik, kartvizit vb. ihtiyaçlar için Ajans İşleri Koordinatörlüğüyle iletişime geçebilirsiniz.

Kurumsal Kimlik

Basılı ve elektronik materyallerimizin görüldüğü her yerde, Üniversitenin kendine özgü kimliğinin algılanması ve kalıcı ve etkin bir kurumsal kimlik oluşturabilmek için yayınlanmış olan kurallara uyulması gerekir.

Üniversitemizin kurumsal logosunun, Kurumsal İletişim Direktörlüğü tarafından verilen yazılı izinle kullanılması hususuna önemle riayet edilmesi gerekmektedir.

Logo, Üniversitemizin resmi İnternet sitesinde ilan edilen standartlara uygun olarak kullanılmaktadır. Logo üzerinde bu standartlara aykırı hiçbir değişiklik yapılamamaktadır.

Birimlere ait veya Üniversite kimliği kullanılarak oluşturulan sosyal medya hesaplarında paylaşım içeriğine özen gösterilmeli, paylaşımlar Üniversitenin temel değerlerine ve politikalarına aykırı olmamalıdır. Paylaşılan ya da iletilen bir bilginin yanlış olduğu fark edilirse, izleyen bir mesajla mutlaka düzeltilmelidir.

Tüm akademik ve idari personelimizin gerekli hassasiyeti göstermesi, belirtilen tüm usul ve esaslara uyması gerekmektedir.

Etkinlik Düzenleme

Kongre, konferans, seminer, bilimsel toplantı veya etkinlik düzenlemek isteyen öğretim elemanları veya idari personel, bağlı bulunduğu akademik veya idari birimin onayını alır. İlgili birim yetkilisi, planlanan etkinlik için konferans salonu talebini Kurumsal İletişim Direktörlüğü'ne bildirir ve salon uygunluğuna



göre ön rezervasyon yaptırılır. Ön rezervasyon sonrasında detaylı “Etkinlik Talep Formu” doldurulur. Formun onayı sonrasında Kurumsal İletişim Direktörlüğü tarafından etkinliği planlayan öğretim elemanı veya idari personel ile iletişime geçilir.

Bahçeşehir Üniversitesi Beşiktaş Yerleşkesinde Fazıl Say Sahnesi, B Konferans Salonu, Türkan Şoray Sinema Salonu ve D Konferans Salonu olmak üzere 4 adet etkinlik salonu bulunmaktadır. Söz konusu salonlar talep edildiğinde ders programlarının izin verdiği ölçüde kullanımı sağlanmaktadır.

Kurumsal İletişim Direktörlüğü İnternet Sayfası: <https://bau.edu.tr/icerik/3122-kurumsal-iletisim-direktorlugu>



BAU Center for
Learning & Teaching

Öğrenme ve Öğretme Uygulama ve Araştırma Merkezi

Öğrenme ve Öğretme Uygulama ve Araştırma Merkezi, planladığı eğitim ve destek çalışmalarını aracılığıyla BAU’da öğrenenler, öğretenler ve öğrenme ortamının sürekli gelişmesi ve iyileşmesine katkıda bulunmayı ve yapacağı araştırmalar ve çalışmaların sonuçlarını topluma aktarmayı amaçlamaktadır.

Merkezin hedeflerinin başında BAU akademik ve idari kadrosunun profesyonel gelişimini desteklemek gelir. Akademik ve idari kadronun profesyonel gelişimi için oryantasyon programları, seminerler, atölye çalışmaları ve kapsamlı Eğiticinin Eğitimi programları düzenler. Ayrıca tüm akademik ve idari yöneticilere, Merkez’e başvurularını halinde yeni programlar için tasarım veya mevcut programlar için yeniden tasarım danışmanlığı verir.

Merkez aynı zamanda, öğrenci ve öğrenme ortamına ilişkin de çalışmalar yürütür. Öğrencilere yönelik olarak seminer ve atölye çalışmalarının yanı sıra, Üniversitenin öğrenci merkezli yaklaşımına uygun olarak gerekli konularda öğrenci odak grup çalışmaları ve öğrenci ihtiyaçlarını anlamak üzere iç araştırmalar yürütür.

Tüm bu faaliyetleri planlayabilmek için, her akademik yılın başında güncellediği bir hizmet ve eğitim portföyünü tüm akademik ve idari birimlerle paylaşır. Fakülte/birim bazında toplantılarla ihtiyaç ve talepleri anlar, sunacağı tüm hizmetleri ihtiyaca ve hedef kitleye özel olarak adapte eder. Ayrıca portföyündeki tüm eğitimleri gönüllü katılımlar için genele açık olarak da organize eder.

Öğrenme ve Öğretme Uygulama ve Araştırma Merkezi İnternet Sayfası: <https://clt.bau.edu.tr/>

BAUEQUAL Eşitlik ve Kapsayıcılık Çalışmaları Komisyonu

Bahçeşehir Üniversitesi Eşitlik ve Kapsayıcılık Çalışmaları Komisyonu (BAUEQUAL); Üniversitemizde toplumsal cinsiyet eşitliğini sağlamak, ayrımcılık ve cinsel şiddet başta olmak üzere tüm şiddet biçimlerini önlemek üzere çalışmalar yürüten bir girişimdir.

BAU Eşitlik ve Kapsayıcılık Çalışmaları Birimi; önleyici tedbirleri organize ve koordine etmekle kalmayıp, bireysel başvuruları kabul eder ve süreç boyunca destek verir. BAUEQUAL hukuksal bir süreç başlatmaz, kişiyi gerekli kanallara yönlendirir.

BAU öğrencileri, akademisyenleri, idari çalışanları ve hizmet alımı yoluyla çalışılan personel ile birlikte yarı zamanlı çalışanlar da dâhil tüm üniversite mensupları, şiddete maruz kaldıklarını düşündüklerinde veya şahit olduklarında BAUEQUAL Birimine başvurabilirler.

BAUEQUAL İnternet Sayfası: <https://bau.edu.tr/icerik/16928-bauequal>



Cinsel Taciz ve Saldırıya Karşı Destek Birimi

Bahçeşehir Üniversitesi bünyesinde herhangi bir kişinin; toplumsal cinsiyete dayalı şiddet, ayrımcılık, cinsel şiddet ve psikolojik şiddet tanımlarına giren bir eyleme maruz kalması durumunda başvurabileceği merci olarak Cinsel Taciz ve Saldırıya Karşı Destek Birimi oluşturulmuştur.

Cinsel Taciz ve Saldırıya Karşı Destek Birimi İnternet Sayfası: <https://bau.edu.tr/icerik/16928-bauequal>



Psikolojik Danışma ve Rehberlik Merkezi

Bahçeşehir Üniversitesi Psikolojik Danışma ve Rehberlik Merkezi, öğrencilerin bireysel, sosyal ve akademik gelişimlerini desteklemeyi, bu amaçla öğrencilere üniversite hayatlarına uyumu kolaylaştıracak becerileri kazandırmayı hedefler. PDRM, Öğrenci Dekanlığı'na bağlı olarak Beşiktaş Güney Kampüs'te, din, dil ve ırk ayrımı yapmaksızın hizmet vermektedir. PDRM ofislerinde uzman psikologlar görev yapmaktadırlar. Öğrenciler yanında akademik ve idari personel de PDRM hizmetlerinden yararlanabilirler.

Psikolojik Danışma ve Rehberlik Merkezi'nde verilen tüm hizmetler ücretsizdir. Tüm ofislerde randevu sistemiyle çalışılmaktadır. Öğrencilerle çalışan tüm akademik ve idari personelimiz öğrencinin zor durumda olduğunu fark ettiğinde, PDRM tarafından hazırlanan "PDRM'ye Yönlendirme ve Acil Durum Rehberi" doğrultusunda öğrenciye yardımcı olabilir veya öğrenciyi Merkeze yönlendirebilir.

Psikolojik Danışma ve Rehberlik Merkezi İnternet Sayfası: <https://bau.edu.tr/icerik/3916-psikolojik-danisma-ve-rehberlik-merkezi>



Uzaktan Eğitim Uygulama ve Araştırma Merkezi

BAUGO, BAU Global çatısı altında yer alan çevrimiçi (senkron, asenkron, hibrit) ve yüz yüze derslerin etkileşimli ve daha verimli yürütülmesi için ders tasarımları gerçekleştirmektedir. Bu kapsamda akademisyenlerle iş birliği yapmaktadır. Bununla birlikte, Üniversite çatısı altında iş birliğinde bulunduğu tüm birimlerin dijital dönüşüm sürecinin her aşamasında aktif rol almaktadır.

Öğrenme Yönetim Sistemi olarak kullanılan Itslearning ve videokonferans sistemi MS Teams ile ilgili konularda destek sağlamaktadır.

Uzaktan Eğitim Uygulama ve Araştırma Merkezi İnternet Sayfası: <https://baugo.bau.edu.tr/>

Sosyal Etki ve Sorumluluk Komisyonu

Günümüzün sosyal sorumluluk anlayışı, kurumların tüm paydaşlar, genel olarak toplum ve gezegen için değer yaratması ve onları anlamlı bir şekilde etkilemesi ile ilgilidir. Yükseköğretim kurumlarından da sorumluluk anlayışını öğretim, araştırma, danışmanlık, akademik faaliyetler ve yönetim uygulamalarına entegre ederek olumlu bir sosyal etki yaratmaları ve topluma katkı sunmaları beklenmektedir. Bahçeşehir Üniversitesinin sosyal sorumluluk ve toplumsal katkı alanına yönelik olarak ortaya koyabileceği katkının ve ilgili tüm süreçlerin sistematik olarak planlanması, yürütülmesi ve



değerlendirilmesi ihtiyacını karşılamak üzere Sosyal Etki ve Sorumluluk Komisyonu kurulmasına karar verilmiştir.

Sosyal Etki ve Sorumluluk Komisyonunun ana amacı, Bahçeşehir Üniversitesinin gerek bir eğitim kurumu gerekse iyi bir kurumsal vatandaş olarak vizyonunda da belirtilen “topluma katkıda mükemmelliğe ulaşma” hedefi doğrultusunda sosyal sorumluluk stratejilerinin belirlenmesi, uygulama süreçlerinin koordine edilmesi ve değerlendirilmesidir. Bu amacı gerçekleştirmek için belirlenen alt amaçlar şu şekildedir:

- İç paydaşların toplumsal, ekonomik ve çevresel fayda ile sorumluluğa ilişkin farkındalık ve bilgi düzeylerini artırmak,
- Üniversitenin sorumluluk anlayışının öğretim, araştırma, danışmanlık, akademik faaliyetler ve yönetim uygulamalarına entegre edilmesi konusunda stratejiler geliştirmek,
- Olumlu sosyal etki yaratacak program ve projeler geliştirmek ve Üniversitenin tüm iç paydaşlarının gönüllü olarak destek vermelerini teşvik etmek,
- Üniversitenin bilimsel kültürüne gönüllülük, sosyal girişimcilik, sosyal inovasyon, sosyal sorumluluk ve sürdürülebilirlik kavramlarını dâhil ederek; öğretim üyelerinin bu konularda yayın yapmaları konusunda farkındalık yaratmak, ders müfredatlarına bu kavramlara odaklanan derslerin eklenmesi konusunda rehberlik ederek öğrencilerin dünyanın acil ve en önemli sorunlarına yenilikçi çözümler üreten aktif değişim elçileri olabilmelerini desteklemek,
- Üniversite kapsamında gerçekleştirilen sosyal etki ve sorumluluk faaliyetlerine ilişkin veri akışını sistematik hale getirmek,
- Sivil toplum kuruluşları, yerel ve ulusal yönetimler, eğitim kurumları, iş dünyası ve medya dâhil olmak üzere yerel, ulusal ve uluslararası düzeylerde sosyal etki odaklı iş birlikleri geliştirmeye destek olmak,
- Üniversitenin farklı birim ve merkezleriyle koordineli çalışarak sürdürülebilir kalkınma hedeflerinin gerçekleştirilmesi sürecine katkı sağlamaktır.

Kalite Yönetim Birimi

Bahçeşehir Üniversitesi; misyonu, vizyonu, kurumsal politikaları doğrultusunda, değişime ve dönüşüme önem vererek, eğitim-öğretim, araştırma-geliştirme, topluma katkı ve yönetim süreçlerinde etkinliği ve verimliliği sürekli iyileştirmek ve sürdürülebilir kalitenin garanti altına alınabilmesi için “Kalite Yönetim Sistemi”ni oluşturmuştur.

Kalite yönetimi çalışmalarının yürütülmesi amacıyla Üniversitemizde Kalite Komisyonu, Kalite Yürütme Kurulu ve Kalite Yönetim Birimi yapılanması mevcuttur. Üniversitemizde sistematik ve bütünsel kalite yönetimi süreçleri “kalite güvencesi” ve “kalite geliştirme” çalışmaları ile devam etmektedir.

Kalite Yönetim Birimi, program akreditasyonu kuruluşlarının ve Yükseköğretim Kalite Kurulu’nun gerçekleştirdiği dış değerlendirmeler ve paydaş geri bildirimleri sonucunda gelişmeye açık yönleri belirleyerek ilgili birimlere iletmektedir ve aksiyon planları oluşturularak ilgili birimlerle birlikte iyileştirme çalışmaları yapılmaktadır. Kurum iç değerlendirme süreci kapsamında akademik ve idari birimlerden gelen yıllık birim iç değerlendirme raporlarını analiz ederek kurum iç değerlendirme raporunun hazırlanmasını sağlamaktadır. Tüm çalışanlar ve öğrenciler arasında kalite kültürünü yaygınlaştırmak ve içselleştirmek, onların kalite güvencesi süreçlerine katılımlarını teşvik etmek için Kalite Yürütme Kurulu ve Kalite Komisyonu ile birlikte bilgilendirme toplantıları ve seminerler



düzenlemektedir. Üniversitede yürütülen kalite güvence faaliyetlerini iç ve dış paydaşlarla paylaşmaktadır.

Kalite Yönetim Sistemi İnternet Sayfası: <https://kalite.bau.edu.tr>



ÜNİVERSİTE OLANAKLARI

Sağlık Hizmetleri

Mediko-Sosyal Hizmetler Müdürlüğü, hizmet verdiği kesimin bütünü için bir sağlık kuruluşu, öğrencilerin beden ve akıl sağlığı konularında danışma ve rehberlik gereksinimlerini karşılayan bir hizmet birimi ve aynı zamanda eğitim-öğretimin desteklenmesi amacıyla bu alanda uygulama ve araştırmaların yapılabileceği bir merkezdir. Bu Merkezde, Üniversitemizin bütün öğrencileri, çalışanları, emeklileri ile çalışanlarının bakmakla yükümlü oldukları bireylerinin acil ve rutin muayeneleri ile ayakta tedavileri yapılır.

Mediko-Sosyal İnternet Sayfası: <https://bau.edu.tr/icerik/3508-mediko-sosyal-hizmetler-mudurlugu>

Tamamlayıcı Sağlık Sigortası

Bahçeşehir Üniversitesi'nde tam zamanlı çalışanlar için her yıl kapsamı belirlenmiş (ayakta tedavi/yatarak tedavi) olan Grup Tamamlayıcı Sağlık Sigortası bedelsiz olarak yapılmaktadır. Poliçe koşulları her sigorta dönemi başlangıcında tüm çalışanlara kurumsal e-posta adresleri üzerinden duyurulmaktadır. Konuyla ilgili sorularınız için İnsan Kaynakları Daire Başkanlığı ile iletişime geçebilirsiniz.

Kişisel ve Mesleki Gelişim

Bahçeşehir Üniversitesi Sürekli Eğitim Merkezi (BAUSEM); genel katılıma açık programlar, kurumsal eğitimler, bireysel mesleki eğitimler ve konferanslar olmak üzere toplumdaki işgücünün; becerilerini, bilgisini ve ekonomik ilerlemesini geliştiren, kısa ya da uzun dönemli programlar sunar. Üniversitemiz akademik ve idari personeli bu eğitimlere ücretsiz olarak katılabilir.

BAUSEM İnternet Sayfası: <https://bausem.bau.edu.tr/>

Çalışan Eğitim Bursu

Üniversitemiz çalışanlarına lisansüstü eğitim bursu imkânı sunmaktadır. Bu imkân doğrultusunda verilecek her türlü burs ve desteklerden yararlanacak personelin, başvuru, değerlendirme ve karar sürecindeki yöntem, yetki, sorumluluk, hak ve yükümlülükleri “Bahçeşehir Üniversitesi Önlisans, Lisans, Lisansüstü Öğrencilerinin Burslara İlişkin Yönergesi” madde 13 kapsamında ve “Bahçeşehir Üniversitesi Tam Zamanlı Akademik/İdari Personel Lisansüstü Eğitim Burs Sözleşmesi” ile belirlenmiştir.

Öğle Yemeği

BAU çalışanları Üniversite merkezi yemek salonunda servis edilen öğle yemeğinden personel kimlik kartı ile faydalanır. Çalışanın kendisi için tanımlı olan yemek olanağından sadece kendisinin faydalanması esastır.



Ulaşım

Üniversitemiz Beşiktaş Yerleşkesi ile Galata Yerleşkesi arasındaki tekne seferleri Üniversitemizin İnternet sayfasında belirtilen saatlerde yapılmaktadır.



İLETİŞİM

Birim	Telefon Numarası	E-Posta Adresi
İnsan Kaynakları Daire Başkanlığı	0212 381 58 68	ik@hur.bau.edu.tr
Öğrenme ve Öğretme Araştırma ve Uygulama Merkezi	0212 381 5227	clt@rc.bau.edu.tr
Kalite Yönetim Birimi	0212 381 08 11	kalite@bau.edu.tr
Eşitlik ve Kapsayıcılık Çalışmaları Komisyonu	0212 381 00 00	bauequal@bau.edu.tr
Psikolojik Danışma ve Rehberlik Merkezi	0212 381 00 00	pdrm@dso.bau.edu.tr
Cinsel Taciz ve Saldırıya Karşı Destek Birimi	0212 381 00 00	cts@bau.edu.tr
Dijital Medya ve Web Koordinatörlüğü	0212 381 52 13	kidweb@cco.bau.edu.tr
Kütüphane ve Dokümantasyon Daire Başkanlığı	0212 381 00 00	library@lib.bau.edu.tr
Uzaktan Eğitim Uygulama ve Araştırma Merkezi	0212 381 57 84	baugo@de.bau.edu.tr
Bilgi İşlem Daire Başkanlığı Operasyon Merkezi	0212 381 93 81	bilgi.islem@cc.bau.edu.tr
Destek Hizmetleri Daire Başkanlığı	0212 381 00 00	buiid@aa.bau.edu.tr
Sürekli Eğitim Merkezi	0212 381 59 36	bausem@cec.bau.edu.tr
Ses ve Görüntü Sistemleri Birimi	0212 381 00 00	av@cc.bau.edu.tr
Güney Yerleşkesi Revir	0212 381 09 65	-
Güney Yerleşkesi Güvenlik	0212 381 09 09	-
	0212 381 09 11	
	0212 381 09 12	